

ВСЕРОССИЙСКАЯ ПРОВЕРОЧНАЯ РАБОТА**ФИЗИКА****11 КЛАСС****Пояснения к образцу всероссийской проверочной работы**

При ознакомлении с образцом проверочной работы следует иметь в виду, что задания, включённые в образец, не отражают всех умений и вопросов содержания, которые будут проверяться в рамках всероссийской проверочной работы. Полный перечень элементов содержания и умений, которые могут проверяться в работе, приведены в кодификаторе элементов содержания и требований к уровню подготовки выпускников для разработки всероссийской проверочной работы по физике. Назначение образца проверочной работы заключается в том, чтобы дать представление о структуре всероссийской проверочной работы, количестве и форме заданий, об уровне их сложности.

ВСЕРОССИЙСКАЯ ПРОВЕРОЧНАЯ РАБОТА**ФИЗИКА****11 КЛАСС****ОБРАЗЕЦ****Инструкция по выполнению работы**

Проверочная работа включает в себя 18 заданий. На выполнение работы по физике отводится 1 час 30 минут (90 минут).

Оформляйте ответы в тексте работы согласно инструкциям к заданиям. В случае записи неверного ответа зачеркните его и запишите рядом новый.

При выполнении работы разрешается использовать калькулятор и линейку.

При выполнении заданий Вы можете использовать черновик. Записи в черновике проверяться и оцениваться не будут.

Советуем выполнять задания в том порядке, в котором они даны. Для экономии времени пропускайте задание, которое не удаётся выполнить сразу, и переходите к следующему. Если после выполнения всей работы у Вас останется время, Вы сможете вернуться к пропущенным заданиям.

Баллы, полученные Вами за выполненные задания, суммируются. Постарайтесь выполнить как можно больше заданий и набрать наибольшее количество баллов.

Желаем успеха!

Таблица для внесения баллов участника

Номер задания	1	2	3	4	5	6	7	8	9	10	11	12	13	14	15	16	17	18	Сумма баллов	Отметка за работу
Баллы																				

Ниже приведены справочные данные, которые могут понадобиться Вам при выполнении работы.

Десятичные приставки

Наименование	Обозначение	Множитель	Наименование	Обозначение	Множитель
гига	Г	10^9	санти	с	10^{-2}
мега	М	10^6	милли	м	10^{-3}
кило	к	10^3	микро	мк	10^{-6}
гекто	г	10^2	нано	н	10^{-9}
деци	д	10^{-1}	пико	п	10^{-12}

Константы

ускорение свободного падения на Земле

$$g = 10 \text{ м/с}^2$$

гравитационная постоянная

$$G = 6,7 \cdot 10^{-11} \text{ Н} \cdot \text{м}^2 / \text{кг}^2$$

универсальная газовая постоянная

$$R = 8,31 \text{ Дж}/(\text{моль} \cdot \text{К})$$

скорость света в вакууме

$$c = 3 \cdot 10^8 \text{ м/с}$$

коэффициент пропорциональности в законе Кулона

$$k = 9 \cdot 10^9 \text{ Н} \cdot \text{м}^2 / \text{Кл}^2$$

модуль заряда электрона

$$e = 1,6 \cdot 10^{-19} \text{ Кл}$$

(элементарный электрический заряд)

постоянная Планка

$$h = 6,6 \cdot 10^{-34} \text{ Дж} \cdot \text{с}$$

1 Прочитайте перечень понятий, с которыми Вы встречались в курсе физики:

электромагнитная индукция, идеальный газ, гравитационное взаимодействие, точечный электрический заряд, идеальный блок, испарение жидкости.

Разделите эти понятия на две группы по выбранному Вами признаку. Запишите в таблицу название каждой группы и понятия, входящие в эту группу.

Название группы понятий	Перечень понятий
<input type="text"/>	
<input type="text"/>	

2 Выберите **два** верных утверждения о физических явлениях, величинах и закономерностях. Запишите в ответе их номера.

- 1) Сила Архимеда увеличивается с увеличением плотности тела, погружённого в жидкость.
- 2) Импульс тела – векторная величина, равная произведению массы тела на его ускорение.
- 3) В процессе плавления кристаллических тел их температура остаётся неизменной.
- 4) Разноимённые полюса постоянных магнитов отталкиваются друг от друга.
- 5) Силой Лоренца называют силу, с которой магнитное поле действует на движущиеся заряженные частицы.

Ответ:

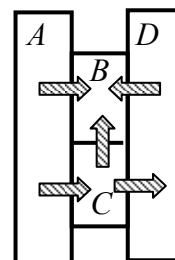
<input type="text"/>	<input type="text"/>
----------------------	----------------------

3 В истории известны случаи обрушения мостов, когда по ним проходил строй солдат, марширующих «в ногу». Дело в том, что в этих случаях частота шагов солдат совпадала с собственной частотой свободных колебаний моста, и он начинал колебаться с очень большой амплитудой. Какое явление наблюдалось в этих случаях?

Ответ: _____.

4

Четыре металлических бруска (*A*, *B*, *C* и *D*) положили вплотную друг к другу, как показано на рисунке. Стрелки указывают направление теплопередачи от бруска к бруску. Температуры брусков в данный момент равны 80 °С, 50 °С, 30 °С, 10 °С. Какой из брусков имеет температуру 80 °С?



□

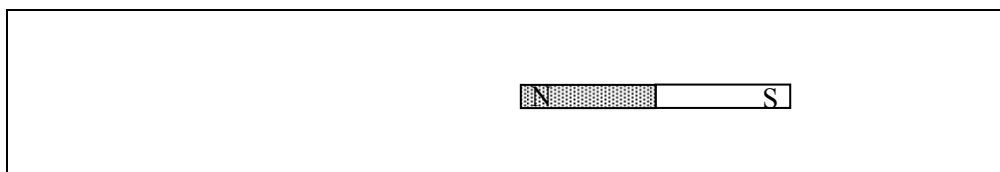
Ответ: брусок _____.

5

Магнитная стрелка компаса зафиксирована (северный полюс затемнён, см. рисунок). К компасу поднесли сильный постоянный полосовой магнит, затем освободили стрелку, она повернулась и остановилась в новом положении. Изобразите новое положение стрелки.

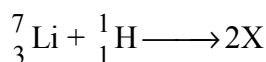


□



6

Ядерная реакция, происходящая при бомбардировке ядер быстрыми протонами, была осуществлена на ускорителе в 1932 г. В процессе этой реакции ядра изотопа лития поглощают протон, и образуется два одинаковых ядра.



Используя фрагмент Периодической системы химических элементов Д.И. Менделеева, определите, ядра какого элемента образуются в этой реакции.

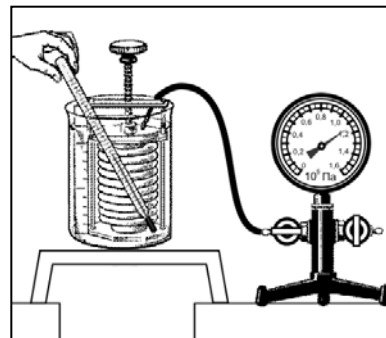
H 1 1,00797 Водород									He 2 4,0026 Гелий
Li 3 6,939 Литий	Be 4 9,0122 Бериллий	5 10,811 Бор	B 6 12,01115 Углерод	7 14,0067 Азот	N	8 15,9994 Кислород	O	9 18,9984 Фтор	F 10 20,183 Неон

□

Ответ: _____.

7

Гофрированный цилиндр, в котором под закреплённым поршнем находится воздух, начинают охлаждать, поместив в сосуд с холодной водой (см. рисунок). Как будет изменяться концентрация молекул воздуха, а также давление воздуха в цилиндре по мере охлаждения?



Установите соответствие между физическими величинами и их возможными изменениями.

Для каждой величины определите соответствующий характер изменения:

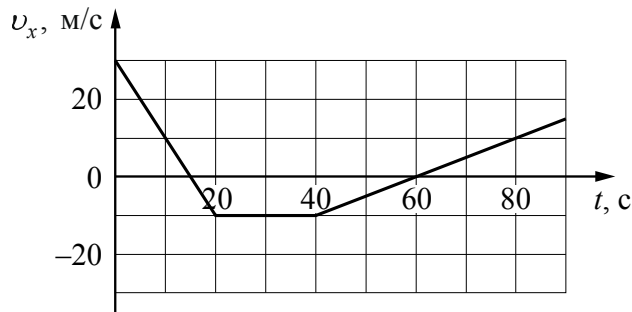
- 1) увеличивается
- 2) уменьшается
- 3) не изменяется

Запишите в таблицу выбранные цифры для каждой физической величины. Цифры в ответе могут повторяться.

Концентрация молекул воздуха в цилиндре	Давление воздуха в цилиндре

8

Мотоциклист движется по прямой улице. На графике представлена зависимость его скорости от времени.



Выберите **два** утверждения, которые верно описывают движение мотоциклиста. Запишите номера, под которыми они указаны.

- 1) В промежутке времени от 20 до 40 с равнодействующая сил, действующих на мотоциклиста, сообщает ему постоянное по модулю ускорение, отличное от нуля.
- 2) В течение первых 20 с мотоциклист двигался равноускоренно, а в течение следующих 20 с – равномерно.
- 3) Модуль максимальной скорости мотоциклиста за весь период наблюдения составляет 72 км/ч.
- 4) В момент времени 60 с мотоциклист остановился, а затем начал движение в противоположном направлении.
- 5) Модуль максимального ускорения мотоциклиста за весь период наблюдения равен 4 м/с².

Ответ:

--	--

9

В паспорте электрического утюга написано, что его потребляемая мощность составляет 1,2 кВт при напряжении питания 220 В (см. рисунок). Определите сопротивление нагревательного элемента утюга.

Запишите решение и ответ. Ответ округлите до целого числа.

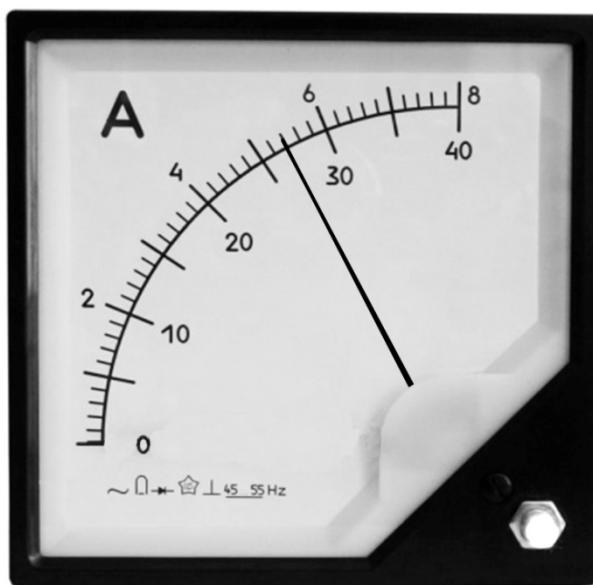


Решение: _____

Ответ: _____

10

С помощью амперметра проводились измерения силы тока в электрической цепи. Использовалась шкала с пределом измерения 8 А. Погрешность измерений силы тока равна цене деления шкалы амперметра.

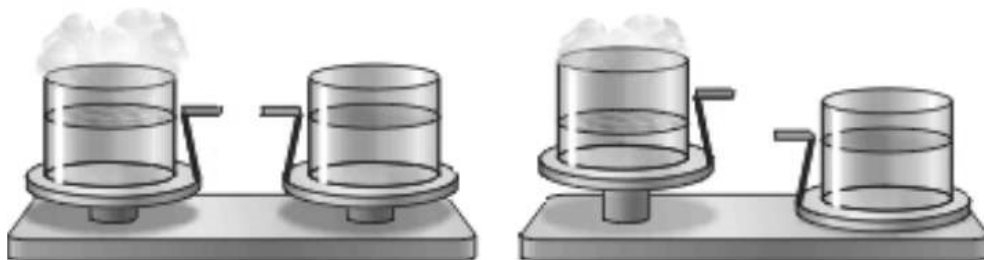


Запишите в ответ показания амперметра с учётом погрешности измерений.

Ответ: _____ А.

11

Учитель на уроке уравновесил на рычажных весах два одинаковых стакана с водой, только один стакан был заполнен холодной водой, а другой – горячей (см. рисунок).



Через некоторое время учитель обратил внимание учащихся на тот факт, что равновесие весов нарушилось: перевесил стакан с холодной водой.

С какой целью был проведён данный опыт?

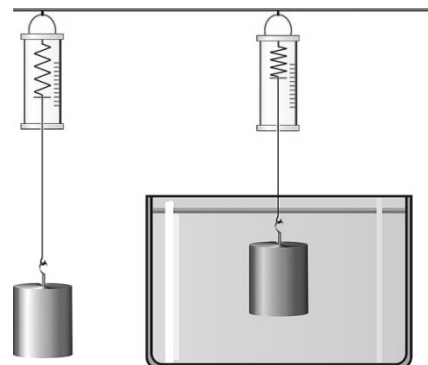
Ответ: _____

12

Вам необходимо исследовать, зависит ли выталкивающая сила, действующая на полностью погружённое в жидкость тело, от плотности жидкости.

Имеется следующее оборудование (см. рисунок):

- динамометр;
- сосуды с тремя жидкостями: водой, подсолнечным маслом и спиртом;
- набор из трёх сплошных стальных грузов объёмом 30 см^3 , 40 см^3 и 80 см^3 .



В ответе:

1. Опишите экспериментальную установку.
2. Опишите порядок действий при проведении исследования.

Ответ: _____

13

Установите соответствие между примерами проявления физических явлений и физическими явлениями. Для каждого примера из первого столбца подберите соответствующее физическое явление из второго столбца.

**ПРИМЕРЫ ПРОЯВЛЕНИЯ
ФИЗИЧЕСКИХ ЯВЛЕНИЙ**

- А) при поднесении заряженной эбонитовой палочки бумажные лепестки султанчика притягиваются к ней
- Б) железные опилки ориентируются вблизи постоянного магнита

ФИЗИЧЕСКИЕ ЯВЛЕНИЯ

- 1) электризация проводника через влияние
- 2) поляризация диэлектрика в электрическом поле
- 3) намагничивание вещества в магнитном поле
- 4) взаимодействие постоянного магнита и проводника с током

Запишите в таблицу выбранные цифры под соответствующими буквами.

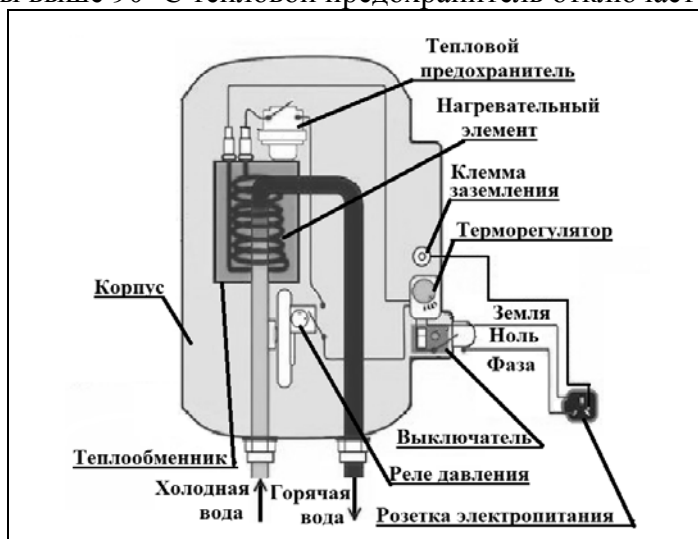
Ответ:

А	Б

Прочитайте фрагмент технического описания проточного электрического водонагревателя и выполните задания 14 и 15.

Проточный электрический водонагреватель

Проточный электрический водонагреватель (ЭВН) предназначен для получения горячей воды, рассчитан на напряжение 220 В и потребляемую мощность 6 кВт. Вода, поступающая из водопровода (минимально допустимое давление равно 0,05 МПа), нагревается, проходя по теплообменнику из меди, в котором находятся нагревательные элементы. Температура воды задаётся либо регулировкой потока воды, либо терморегулятором. Выставленное на терморегуляторе значение температуры воды достигается через 15 с после включения ЭВН. В течение года температура холодной воды может колебаться от 5 °С до 20 °С. При минимально допустимом потоке 1,8 л/мин. вода нагревается на 40 °С, при меньшей величине потока воды ЭВН отключается автоматически, при температуре воды выше 90 °С тепловой предохранитель отключает ЭВН.



Правила эксплуатации

1. Запрещается эксплуатация ЭВН без заземления (для электропитания используется трёхполюсная розетка).
2. Подключение к сети должно производиться трёхжильным медным кабелем, рассчитанным на мощность ЭВН, но с сечением жилы не менее 4 мм^2 .
3. ЭВН должен эксплуатироваться в отапливаемых помещениях.
4. Запрещается включать ЭВН при замерзании в нём воды.
5. Запрещается использовать воду, содержащую ил, ржавчину и т. п.
6. Запрещается выдёргивать вилку из розетки мокрыми руками.

14

После включения электрического водонагревателя вода, текущая из крана, становится горячей спустя некоторое время. Объясните, почему.

Ответ: _____

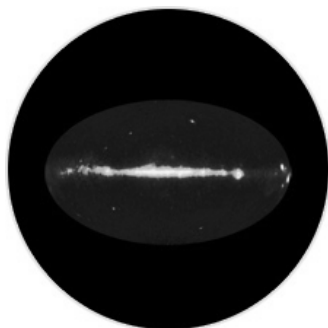
15

Почему нельзя использовать водонагреватель в неотапливаемом помещении в морозную погоду?

Ответ: _____

Прочитайте текст и выполните задания 16, 17 и 18.**Гамма-излучение**

Гамма-излучение было открыто в начале XX в. при изучении радиоактивного излучения радия. Гамма-излучение – широкий диапазон электромагнитного спектра, поскольку он не ограничен со стороны высоких энергий. Мягкое гамма-излучение с энергией от 100 кэВ образуется при энергетических переходах внутри атомных ядер. Более жёсткое, с энергией от 10 МэВ, – при ядерных реакциях. Существуют космические гамма-лучи, которые почти полностью задерживаются атмосферой Земли, поэтому наблюдать их можно только из космоса.



На рисунке – фотография неба в гамма-лучах с энергией 100 МэВ. Обзор в диапазоне жёсткого гамма-излучения выполнен космической гамма-обсерваторией «Комптон», которая была запущена по программе NASA «Великие обсерватории» и с 1991 по 2000 г. вела наблюдения в диапазоне от жёсткого рентгена до жёсткого гамма-излучения. На фотографии отчётливо видна плоскость Галактики, где излучение формируется в основном остатками сверхновых. Яркие источники вдали от плоскости Галактики имеют в основном внегалактическое происхождение.

Гамма-кванты сверхвысоких энергий (от 100 ГэВ) рождаются при столкновении заряженных частиц, разогнанных мощными электромагнитными полями космических объектов или земных ускорителей элементарных частиц. В атмосфере они разрушают ядра атомов, порождая каскады частиц, летящих с околосветовой скоростью. При торможении эти частицы испускают свет, который наблюдают с помощью специальных телескопов на Земле.

Где и как образуются гамма-лучи ультравысоких энергий (от 100 ТэВ^1), пока не вполне ясно. Земным технологиям такие энергии недоступны. Самые энергичные наблюдаемые кванты (10^{20} – 10^{21} эВ) приходят из космоса крайне редко – примерно один квант в 100 лет на квадратный километр.

Гамма-кванты негативно воздействуют на организм человека и являются мутагенным фактором. Обладая высокой проникающей способностью, они ионизируют и разрушают молекулы, которые, в свою очередь, начинают ионизировать следующую порцию молекул. Происходит трансформация клеток и появление мутированных клеток, которые не способны исполнять свои функции.



Несмотря на опасность таких лучей, их используют в различных областях, соблюдая необходимые меры защиты, например для стерилизации продуктов, обработки медицинского инструментария и техники, контроля над внутренним состоянием ряда изделий, а также для культивирования растений.

В последнем случае мутации сельскохозяйственных культур позволяют использовать их для выращивания на территории стран, изначально к этому не приспособленных. Применяются гамма-лучи и при лечении различных онкологических заболеваний. Метод получил название лучевой терапии.

16 Вставьте в предложение пропущенные слова (сочетания слов), используя информацию из текста.

Земные организмы защищены от воздействия космических гамма-квантов, так как они задерживаются _____. Для наблюдения этого гамма-излучения используют гамма-телескопы, расположенные _____.

17 Энергия кванта определяется по формуле $E = h\nu$. Оцените частоту гамма-излучения, образующегося при энергетических переходах внутри атомных ядер.

Ответ: _____

18 Почему гамма-излучение используют для стерилизации продуктов и медицинских инструментов?

Ответ: _____

¹ $1 \text{ ТэВ} = 10^{12} \text{ эВ}$; $1 \text{ эВ} = 1,6 \cdot 10^{-19} \text{ Дж}$.